

Lendület

Lendület (impulzus): A test tömegének és sebességének szorzata.
vektormennyiség: iránya a sebesség vektor iránya.

$$\vec{p} = m\vec{v}$$

Lendülettétel: Az lendület erő hatására változik meg.
Az eredő erő határozza meg a változási gyorsaságát:

$$\frac{d\vec{p}}{dt} = \sum_{i=1}^n \vec{F}_i = \vec{F}_e$$

Bizonyítás állandó tömeg esetén:

$$\frac{d\vec{p}}{dt} = \frac{d}{dt}(m\vec{v}) = m \frac{d\vec{v}}{dt} = m\vec{a} = \vec{F}_e$$

Tehát ha az eredő erő zérus (magára hagyott test), akkor a lendület állandó.

Az okozott lendületváltozás t_1 és t_2 között az eredő erő által:

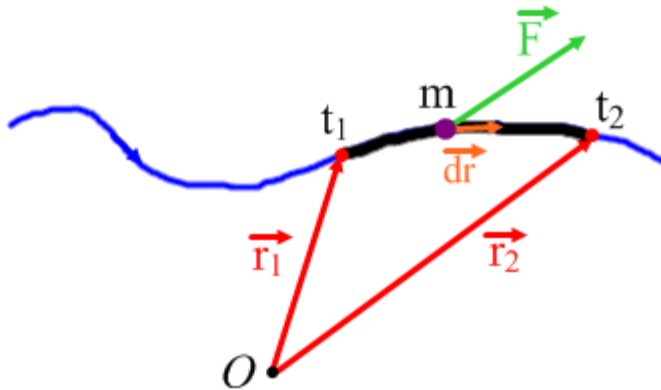
$$\Delta\vec{p} = \int_{t_1}^{t_2} \vec{F}_e dt$$

tömegtől független



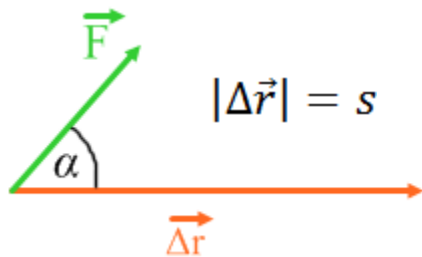
Munka

Munka: Az erő vonal menti (görbe menti) integrálja a test pályája mentén két pont között.



$$W_{1,2} = \int_{\vec{r}_1}^{\vec{r}_2} \vec{F} \cdot d\vec{r}$$

Speciális eset: A mozgás pályája egyenes, az erő pedig mindenütt ugyanaz a vektor.



$$W = \int_g \vec{F} \cdot d\vec{r} = \int_g F \cos \alpha dr = F \cos \alpha \int_g dr = Fs \cos \alpha$$

Ha az erő végig a mozgás irányába mutat ($\alpha = 0$): $W = Fs$

Kinetikus (mozgási) energia

Ha egy nyugalomból induló tömegpontra állandó erő hat:

- a pont gyorsulása állandó: $\vec{a} = \frac{\vec{F}}{m}$ (a mozgás pályája egyenes vonalú) $\rightarrow a_x \rightarrow a$

- t idő múlva sebessége: $v = at$, a megtett út pedig: $s = x = \frac{a}{2}t^2$

Tehát a testen végzett munka: $W = Fs = ma \frac{a}{2}t^2 = \frac{1}{2}m(at)^2 = \frac{1}{2}mv^2$

Ez a test **kinetikus energiája**: $E_K = \frac{1}{2}mv^2$ (a munkavégzés során átadott energia)

Mértékegység mindkettő esetében: J (Joule)

Negatív munka esetén a kinetikus energia csökken, a test lassul.

Munkatétel: A kinetikus energia megváltozása egyenlő az eredő erő által a testen végzett munkával.

$$W = \Delta E_K$$



Teljesítmény

Teljesítmény: Az energiaközlés üteme (egységnyi idő alatt közölt energia).

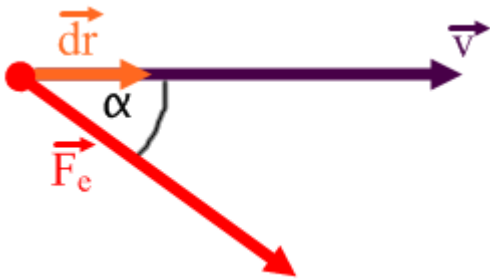
$$P = \frac{dE}{dt} \quad (\text{lehet közölt hőenergia, elektromos energia, mechanikában a munkavégzés során közölt energia})$$

A mechanikai teljesítménytétel: A tömegpontra ható erők teljesítménye egyenlő a test kinetikus energiájának változási gyorsaságával:

$$P = \frac{dE_K}{dt}$$

Az elemi munka: $\delta W = \vec{F} \cdot d\vec{r} = dE_K$

A munkatétel felhasználásával: $P = \frac{dE_K}{dt} = \frac{\vec{F} \cdot d\vec{r}}{dt} = \vec{F} \cdot \frac{d\vec{r}}{dt} = \vec{F} \cdot \vec{v}$



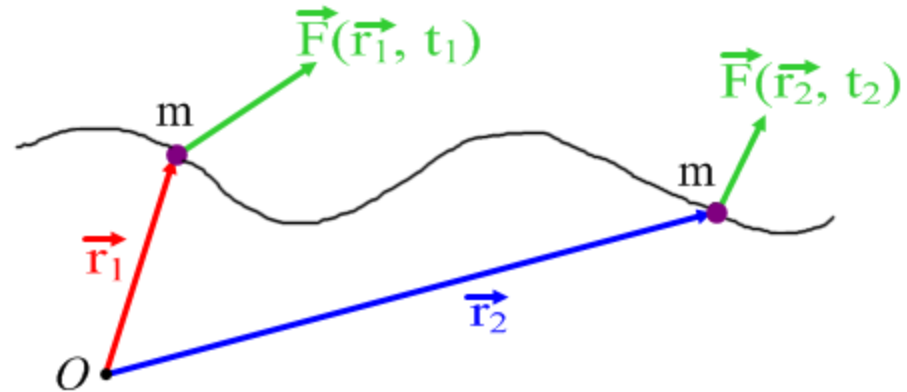
Végrehajtva egy változótranszformációt:

$$W_{1,2} = \int_{\vec{r}_{1,g}}^{\vec{r}_2} \vec{F} \cdot d\vec{r} = \int_{t_1}^{t_2} \vec{F} \cdot \frac{d\vec{r}}{dt} dt = \int_{t_1}^{t_2} \vec{F} \cdot \vec{v} dt = \int_{t_1}^{t_2} P dt$$

Fizikai mező (erőtér)

Fizikai mező: Fizikai mezőről akkor beszélünk, ha a tér valamely tartományában és valamely időközben, az akkor és ott jelenlévő tömegpontra erő hat és ez a helykoordináták és az idő folytonosan differenciálható függvénye.

Tehát az \vec{r} és t az erő vektorfüggvény változói: $\vec{F}(\vec{r}, t)$



- Az erőter lehet időtől független (**stacionárius**), tehát $\frac{\partial \vec{F}}{\partial t} = 0$.

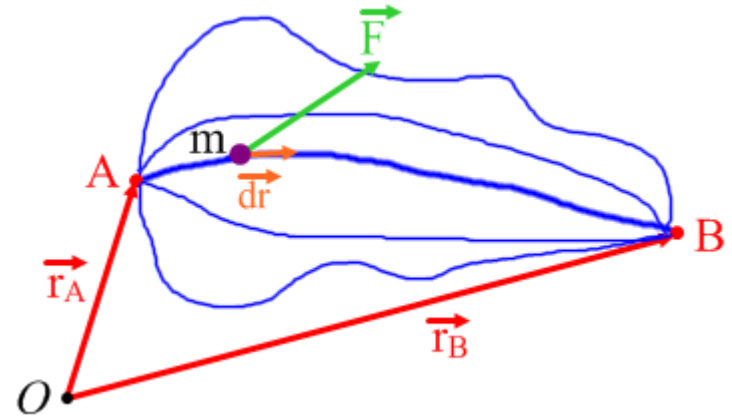
Ekkor az erő csak a helytől függ: $\vec{F}(\vec{r})$

- Az erőter lehet helytől független (**homogén**), tehát $\frac{\partial \vec{F}}{\partial x} = \frac{\partial \vec{F}}{\partial y} = \frac{\partial \vec{F}}{\partial z} = 0$

Ekkor az erő csak az időtől függ: $\vec{F}(t)$

Konzervatív erőterek

Konzervatív erőtér: Olyan időtől független erőtér amelyben két pont között az erőtér által végzett munka független az úttól (ez ekvivalens azzal, hogy bármely zárt görbére a munka nulla).

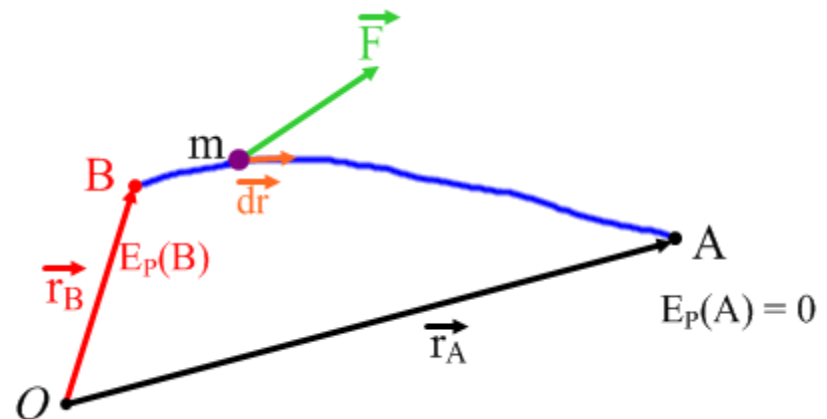


Ekkor a pontokat (pl. B) jellemezhetjük a munkával amit a tér végez amíg onnan a test egy kiválasztott nullpontba (pl. A) mozdul.

Potenciális (helyzeti) energia:

A potenciális energia egy pontban (B) egyenlő azzal a munkával amit a **tér** végez miközben a test onnan a nullpontba (A) mozdul.

$$E_p(B) = W_{BA} = \int_B^A \vec{F} \cdot d\vec{r}$$



Példa: súlyerő munkája

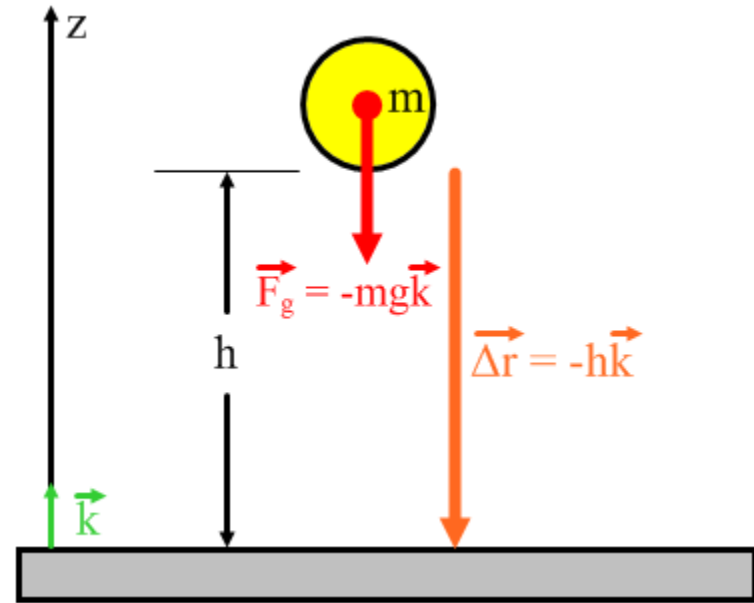
Legyen a padló szintje a potenciális energia nullpontja, és ejtsünk le egy $F_g = 20\text{N}$ súlyú testet 80m magasról.

Ekkor a súlyerő munkája (vagyis a potenciális energia 80m magasan):

$$\begin{aligned} E_P(h) &= W_{h0} = \int_{h\vec{k}}^0 \vec{F} \cdot d\vec{r} = \int_{h\vec{k}}^0 (-mg\vec{k}) \cdot (dz\vec{k}) = \\ &= \int_h^0 -mg dz = -mg[z]_h^0 = mgh \end{aligned}$$

Természetesen ebben az egyszerű esetben használható a $W = Fs$ képlet is, tehát a $W = (mg)h = mgh$ egyből látható.

vagyis esetünkben: $W = (20\text{N})(80\text{m}) = 1600\text{J}$



Az energiaminimum elve

Nagyobb erő nagyobb potenciális energiakülönbséget jelent ugyanazon két pont között.
Megfordítva: Minél nagyobb ütemben változik a potenciális energia a hely változásával, annál nagyobb a **tér által** kifejtett erő.

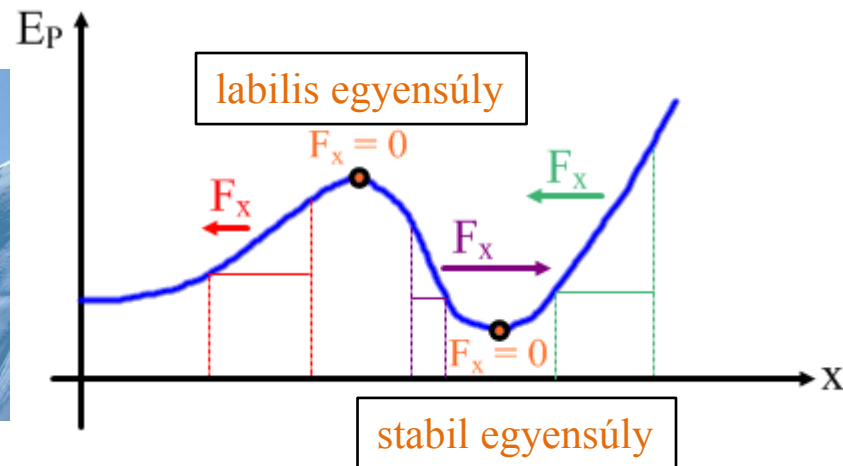
Homogén erőter esetén (illetve az átlagos erőt számolva) egy dimenzióban: $F_x = -\frac{\Delta E_P}{\Delta x}$

Általánosan egy tetszőleges pontban egy dimenzióban: $F_x = -\frac{\partial E_P}{\partial x}$

Energiaminimum elve: Az erő a csökkenő potenciális energia irányába hat (negatív jel).

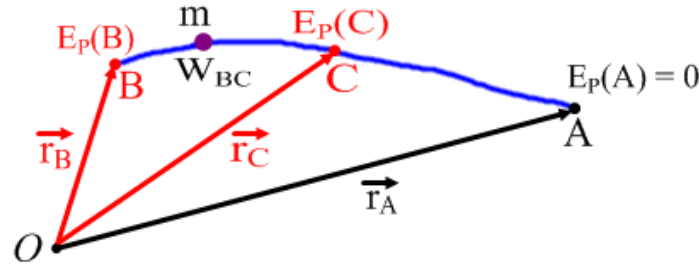
Három dimenzióban:

$$\begin{aligned}\vec{F} &= F_x \vec{i} + F_y \vec{j} + F_z \vec{k} = \\ &= -\frac{\partial E_P}{\partial x} \vec{i} - \frac{\partial E_P}{\partial y} \vec{j} - \frac{\partial E_P}{\partial z} \vec{k} = \\ &= -\nabla E_P = -\text{grad} E_P\end{aligned}$$



Mechanikai energia

Vegyük azt a speciális esetet **amikor csak konzervatív erők hatnak** miközben a test B -ből C -be mozdul.



Ekkor bármely B és C pontokra: $E_P(B) - E_P(C) = W_{BC} = E_K(C) - E_K(B)$

$$-\Delta E_P = W_{BC} = \Delta E_K$$

Ennek az egyenletnek a differenciális alakja: $-dE_P = \delta W = \vec{F}(\vec{r}) \cdot d\vec{r} = dE_K$

Tehát az **elemi munka a potenciális energia teljes differenciálja**.

Az eredeti egyenletet átrendezve: $E_P(B) + E_K(B) = E_P(C) + E_K(C)$

A potenciális és a kinetikus energia összege **minden pontban megegyezik**.

Vezessük be a **mechanikai energiát**, mely a kinetikus és potenciális energiák összege:

$$E_M = E_P + E_K$$

Ez a mechanikai energia konzervatív erőterben megmarad: $E_M(B) = E_M(C)$

Nem konzervatív erők munkája

Amikor **nem konzervatív** erők (nk) is hatnak (pl. súrlódás, közegellenállás, emberi munka) a tömegpontra:

$$W_{BC} = W_{BC}^k + W_{BC}^{nk} = E_K(C) - E_K(B)$$

Ahol: $W_{BC}^k = E_P(B) - E_P(C)$ a konzervatív erő munkája.

Átrendezve a nem konzervatív erők munkájára, és behelyettesítve:

$$W_{BC}^{nk} = E_K(C) - E_K(B) - E_P(B) + E_P(C)$$

$$W_{BC}^{nk} = E_K(C) + E_P(C) - E_P(B) - E_K(B)$$

Mivel: $E_K(C) + E_P(C) = E_M(C)$ és $E_P(B) + E_K(B) = E_M(B)$

$$W_{BC}^{nk} = E_M(C) - E_M(B)$$

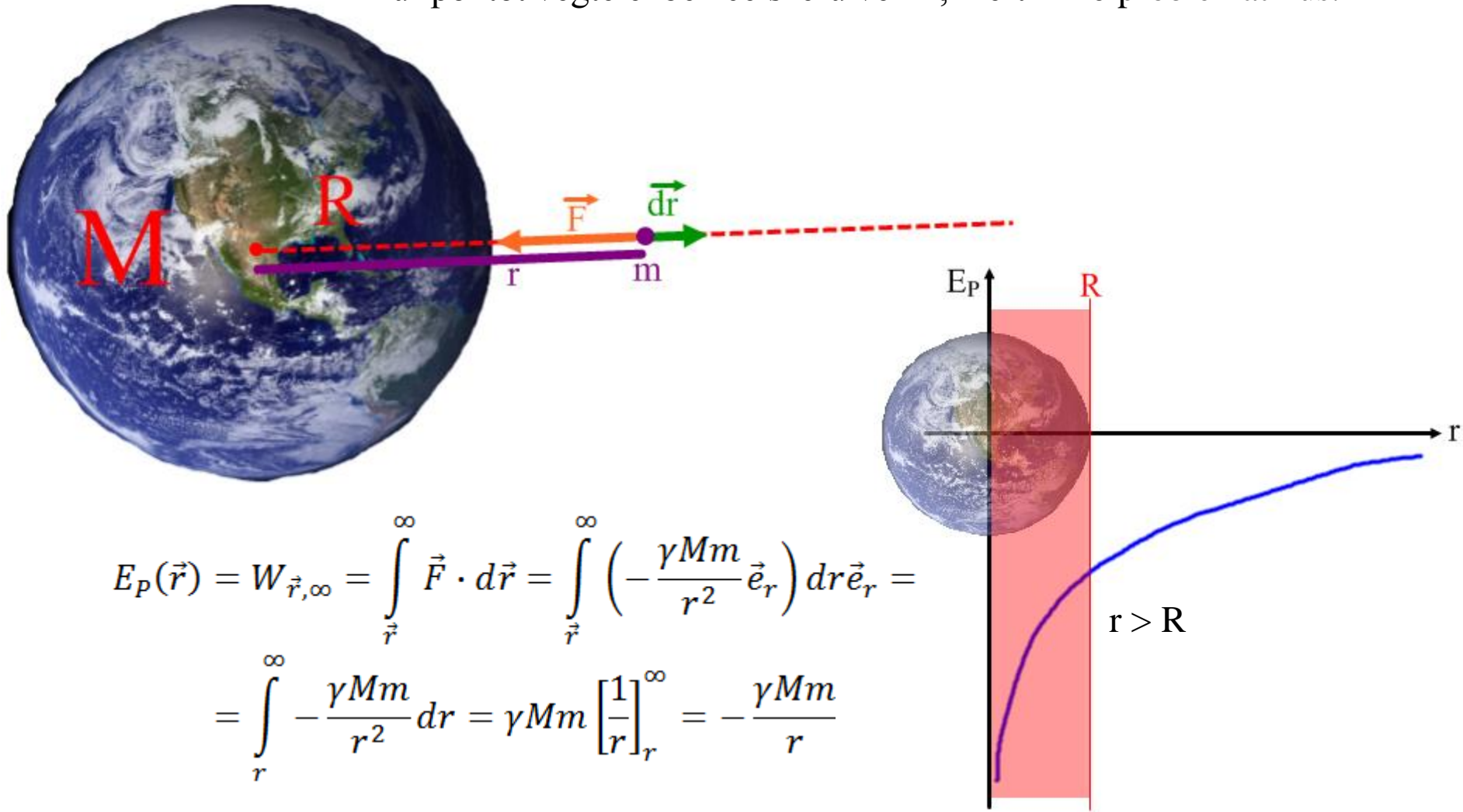
Tehát a nem konzervatív erők munkája egyenlő a mechanikai energia megváltozásával.

Példák konzervatív erőterekre

Potenciális energia Newton-féle gravitációs mezőben

Legyen a M tömegű test rögzítve, és tőle r távolságban kiszámoljuk a m tömegű test potenciális energiáját. Az erő sugárirányú, ezért célszerű sugárirányú pályát venni.

A nullpontot végtelenben célszerű venni, mert $r = 0$ problematikus.



$$\begin{aligned} E_p(\vec{r}) &= W_{\vec{r}, \infty} = \int_{\vec{r}}^{\infty} \vec{F} \cdot d\vec{r} = \int_{\vec{r}}^{\infty} \left(-\frac{\gamma M m}{r^2} \vec{e}_r \right) dr \vec{e}_r = \\ &= \int_r^{\infty} -\frac{\gamma M m}{r^2} dr = \gamma M m \left[\frac{1}{r} \right]_r^{\infty} = -\frac{\gamma M m}{r} \end{aligned}$$

Rugóerő potenciális energiája

A Hooke-törvény értelmében az erő lineáris függvénye a hosszváltozásnak.
Ez konzervatív erőteret eredményez.

Az x hosszal megnyújtott rúgó potenciális energiája:

$$E_P(x) = W_{\vec{r},0} = \int_{\vec{r}}^0 \vec{F} \cdot d\vec{r} = \int_{\vec{r}}^0 (-Dx\vec{i}) dx\vec{i} =$$
$$= \int_x^0 -Dx dx = -D \left[\frac{x^2}{2} \right]_x^0 = \frac{1}{2} Dx^2$$

